

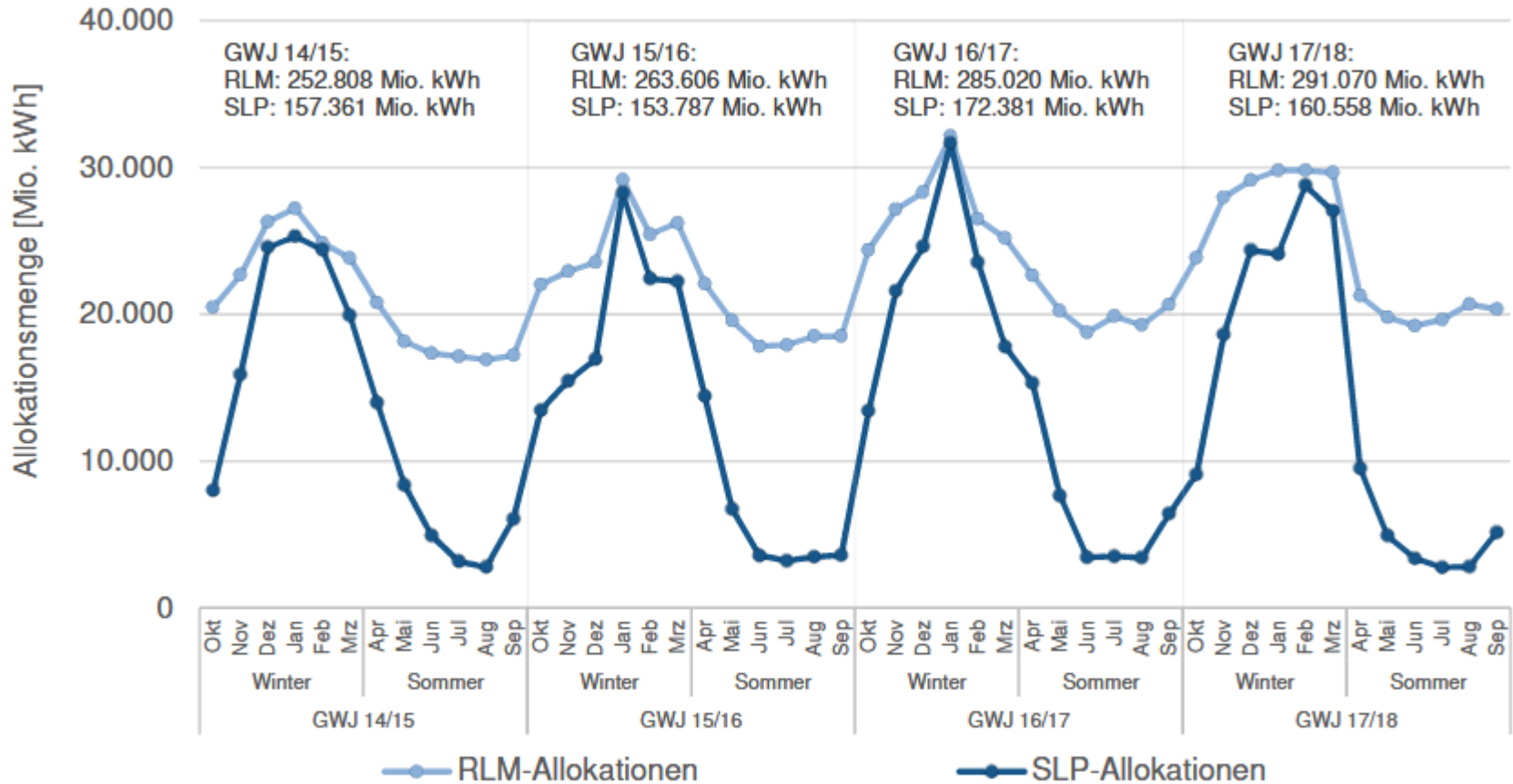


# **SLP-Evaluierungsbericht**

Moritz Hoheisel  
September 2019

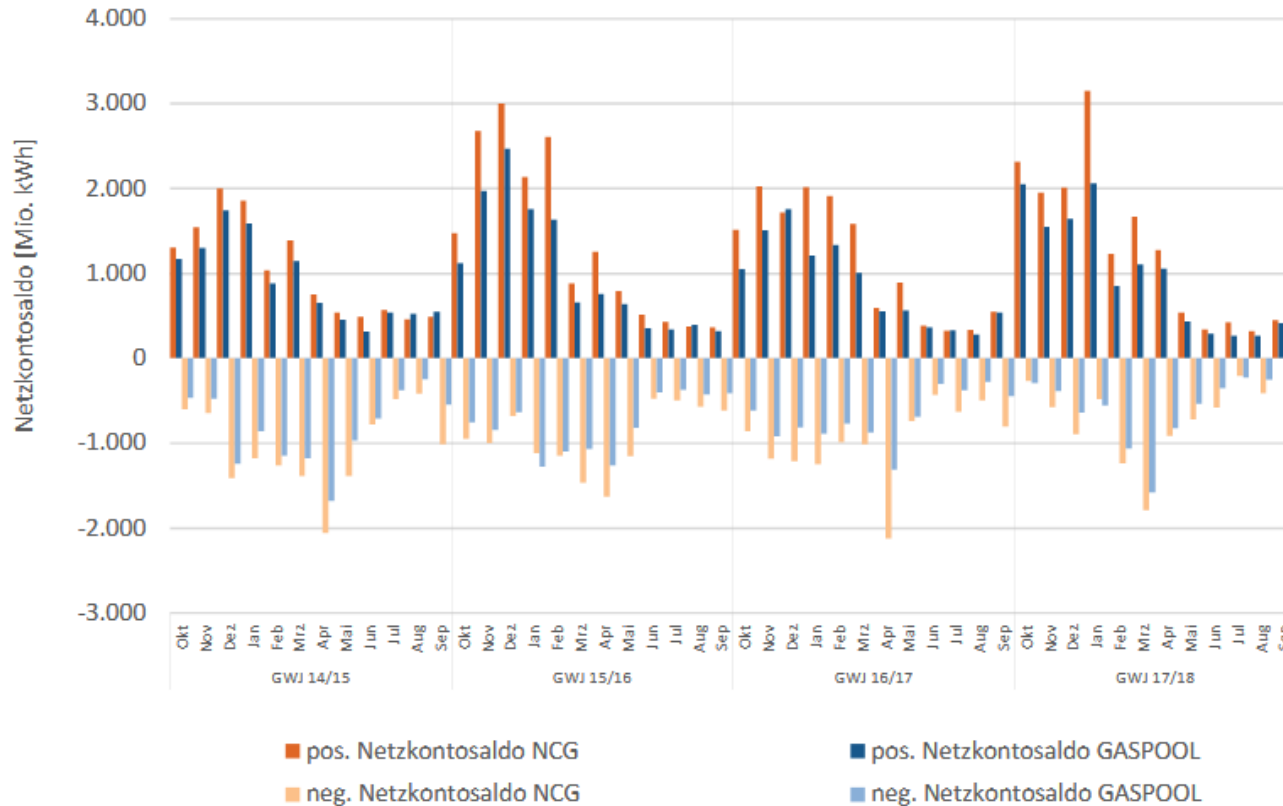
- Festlegung „Gabi Gas“ sieht alle zwei Jahre eine Evaluierung der SLP-Güte und des täglichen Anreizsystems vor.
- Beteiligt an dem Bericht waren BDEW, VKU, GEODE und die Marktgebietsverantwortlichen.
- Schwerpunkte:
  - Bestandsaufnahme des Anreizsystems (monatlich, täglich)
  - Darstellung der SLP-Prognosegüte
  - Darstellung der Netzkontoabweichungen
  - Empfehlungen zur Verbesserung der Prognosegüte
  - Empfehlungen zu möglichen Änderungen am Anreizmechanismus

- Betrachtungszeitraum GWJ 14/15 – GWJ 17/18
- Aggregierte Betrachtung der Netzbetreiber in Clustern (klein, mittel, groß) und separat für die beiden Marktgebiete
  - Klein: bis 100 Mio. kWh/a SLP-Allokation
  - Mittel: 100 bis 250 Mio. kWh
  - Groß: mehr als 250 Mio. kWh→ pro Cluster ca. 100 NB bei GASPOOL
- keine getrennte Betrachtung/Bewertung von SLPana und SLPsyn
- keine gesonderte Betrachtung von Netzbetreibern in MGÜ



Quelle: BDEW/VKU: SLP-Evaluierungsbericht

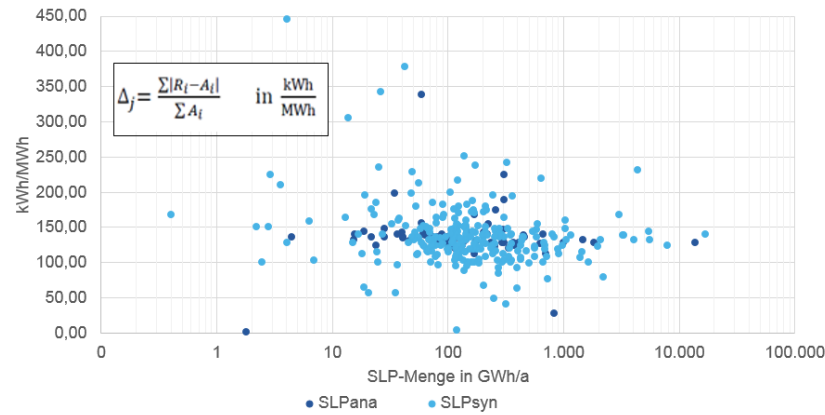
05.09.2019



	linearer Zusammenhang zwischen monatlichem positivem NKS im Marktgebiet NCG und monatlichem positivem NKS im Marktgebiet GASPOOL				
	GWJ 14/15	GWJ 15/16	GWJ 16/17	GWJ 17/18	Gesamt
Korrelationskoeffizient r	0,99	0,98	0,93	0,98	0,97
Bestimmtheitsmaß R <sup>2</sup>	0,98	0,96	0,87	0,95	0,94

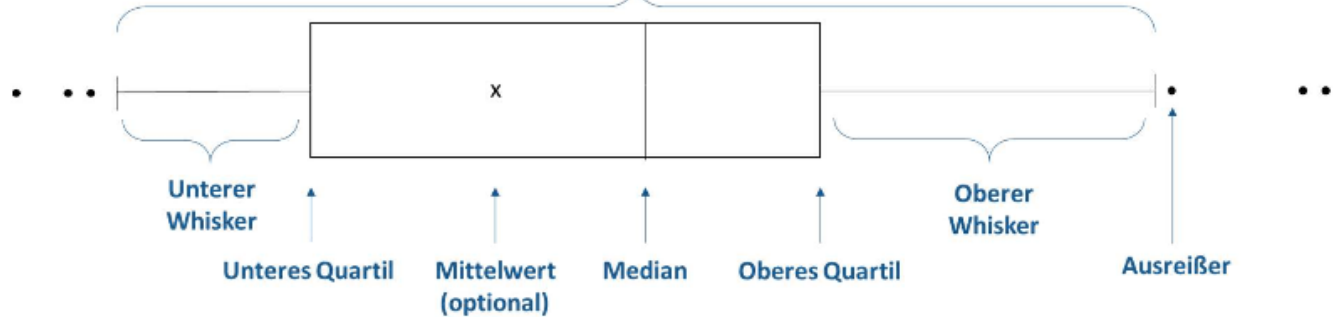
Quelle: BDEW/VKU: SLP-Evaluierungsbericht

05.09.2019

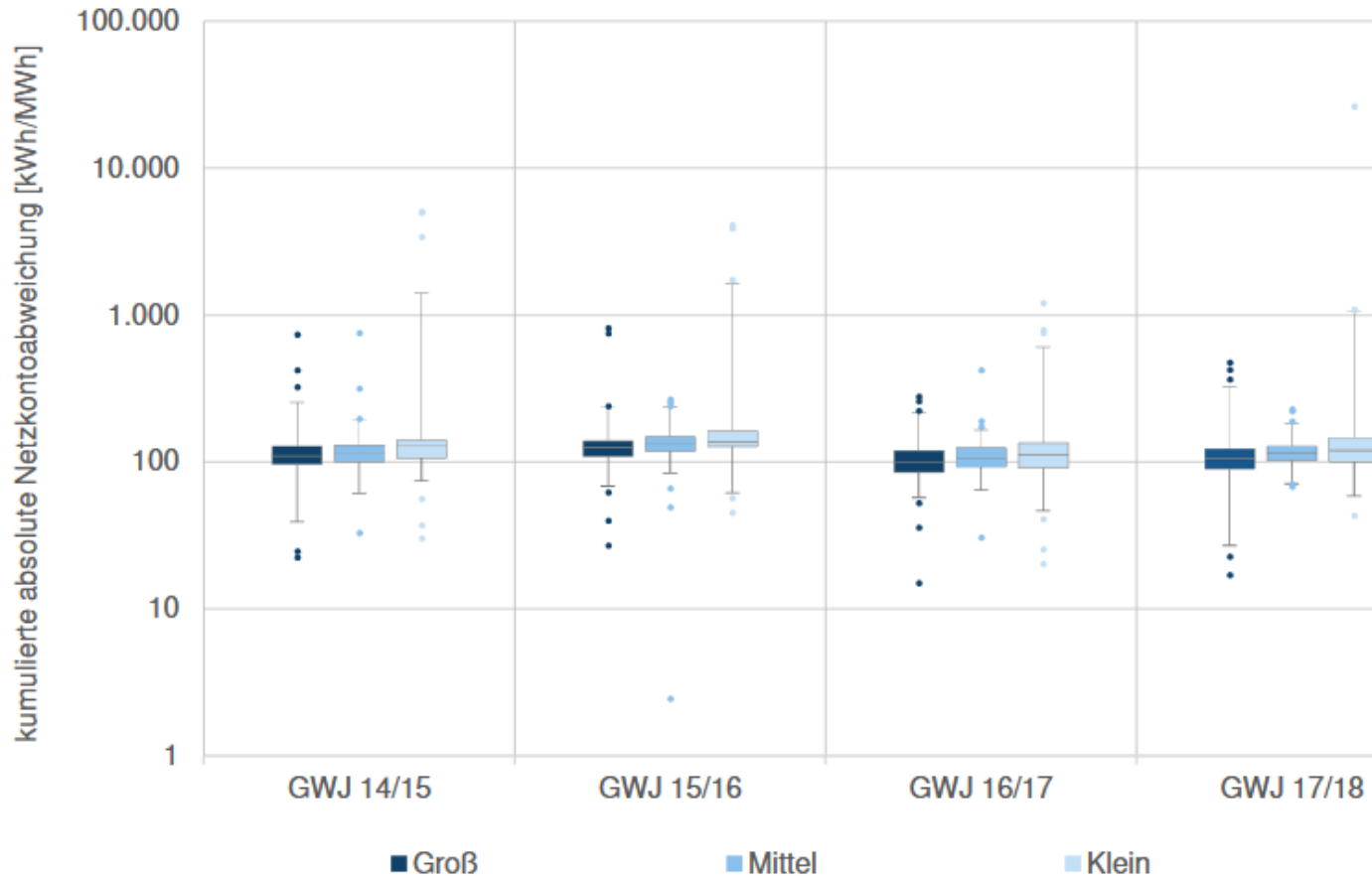


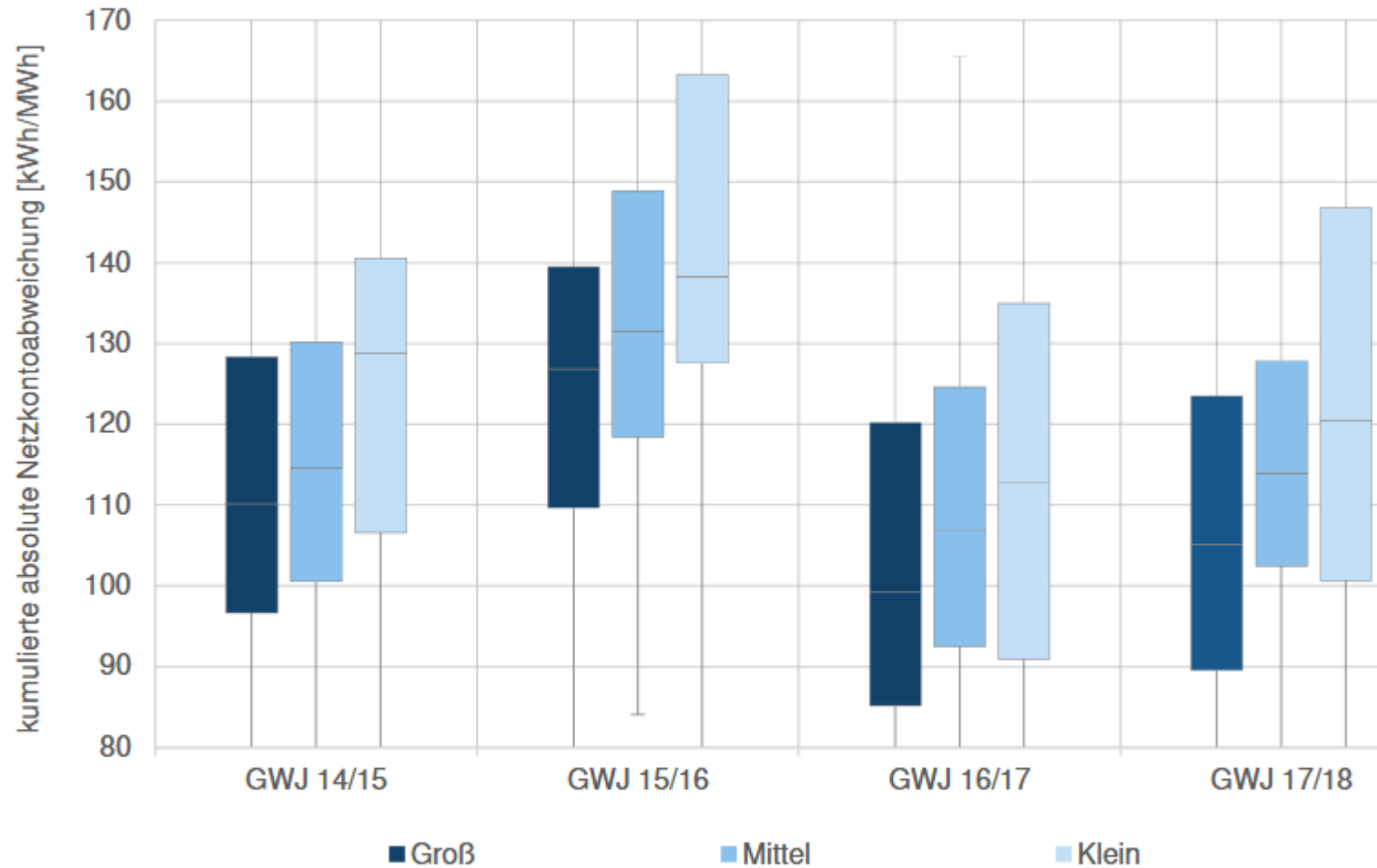
Mittlere 50 % der Datenpunkte (Box)

Mittlere 95 % der Datenpunkte

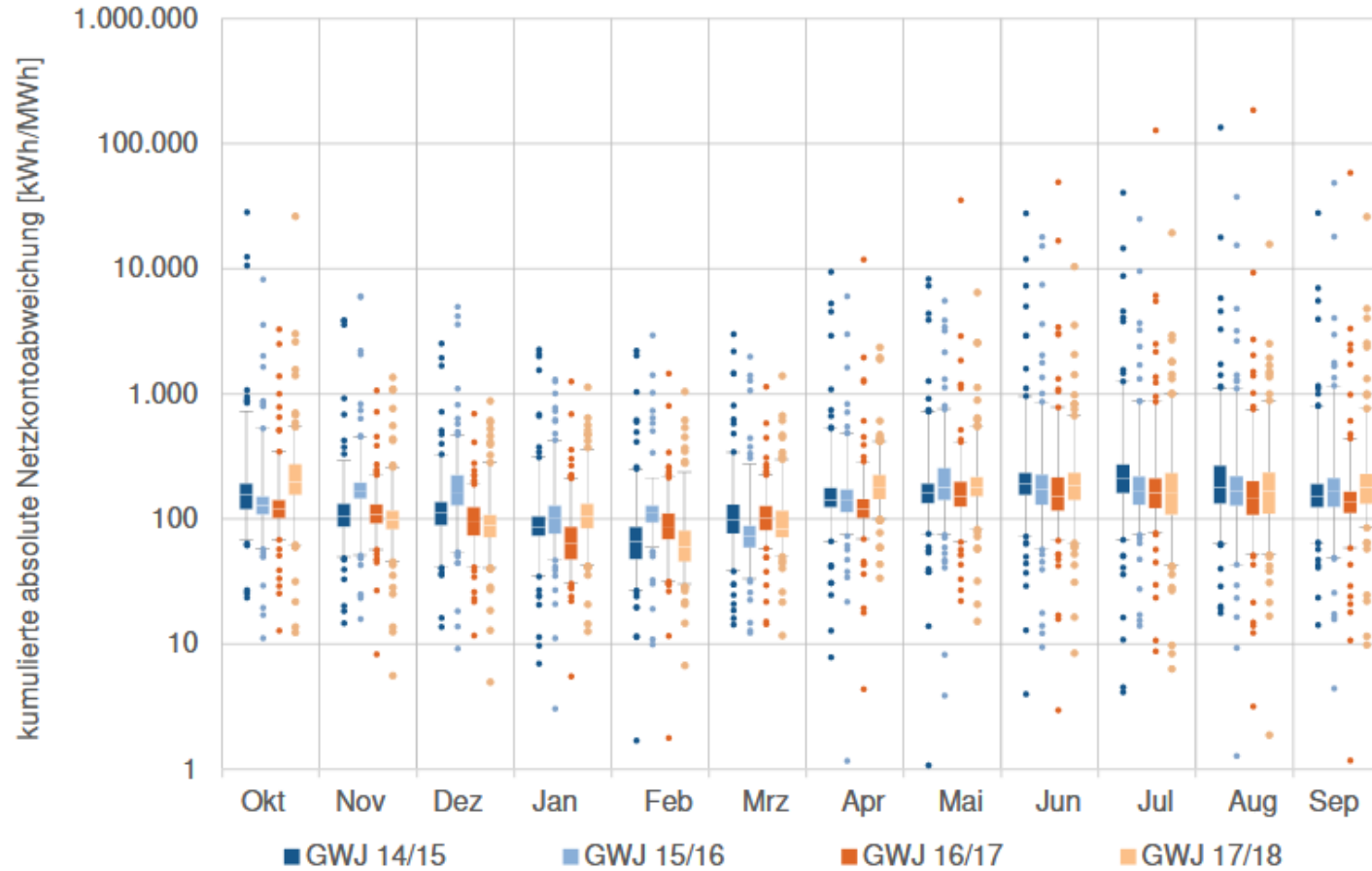


$$\text{kumulierte absolute Netzkontoabweichung} = \frac{\sum_{\text{Zeitschritte}}^t |\text{NKS}_t|}{\sum_{\text{Zeitschritte}}^t A_t} \left[ \frac{\text{kWh}}{\text{MWh}} \right]$$



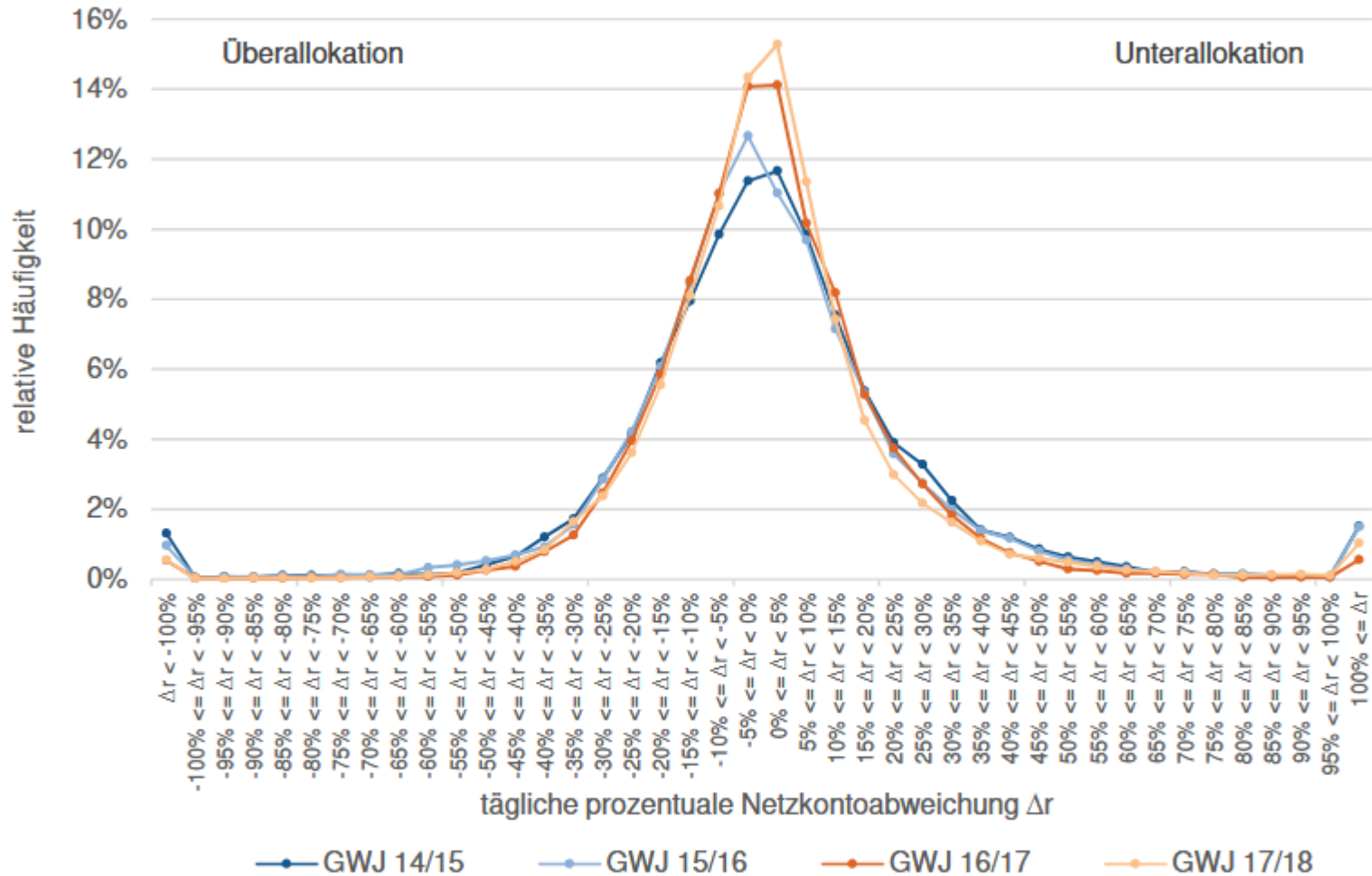






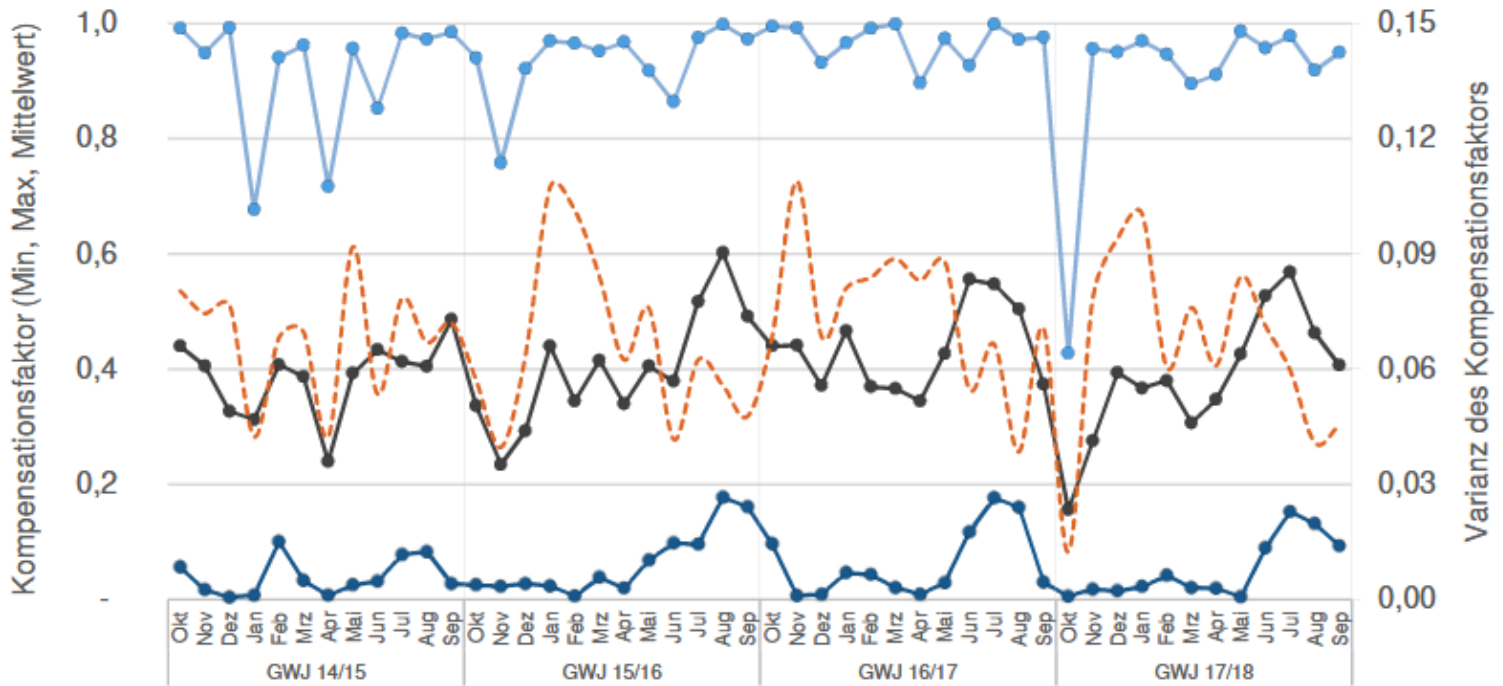
Quelle: BDEW/VKU: SLP-Evaluierungsbericht

05.09.2019



Quelle: BDEW/VKU: SLP-Evaluierungsbericht

05.09.2019

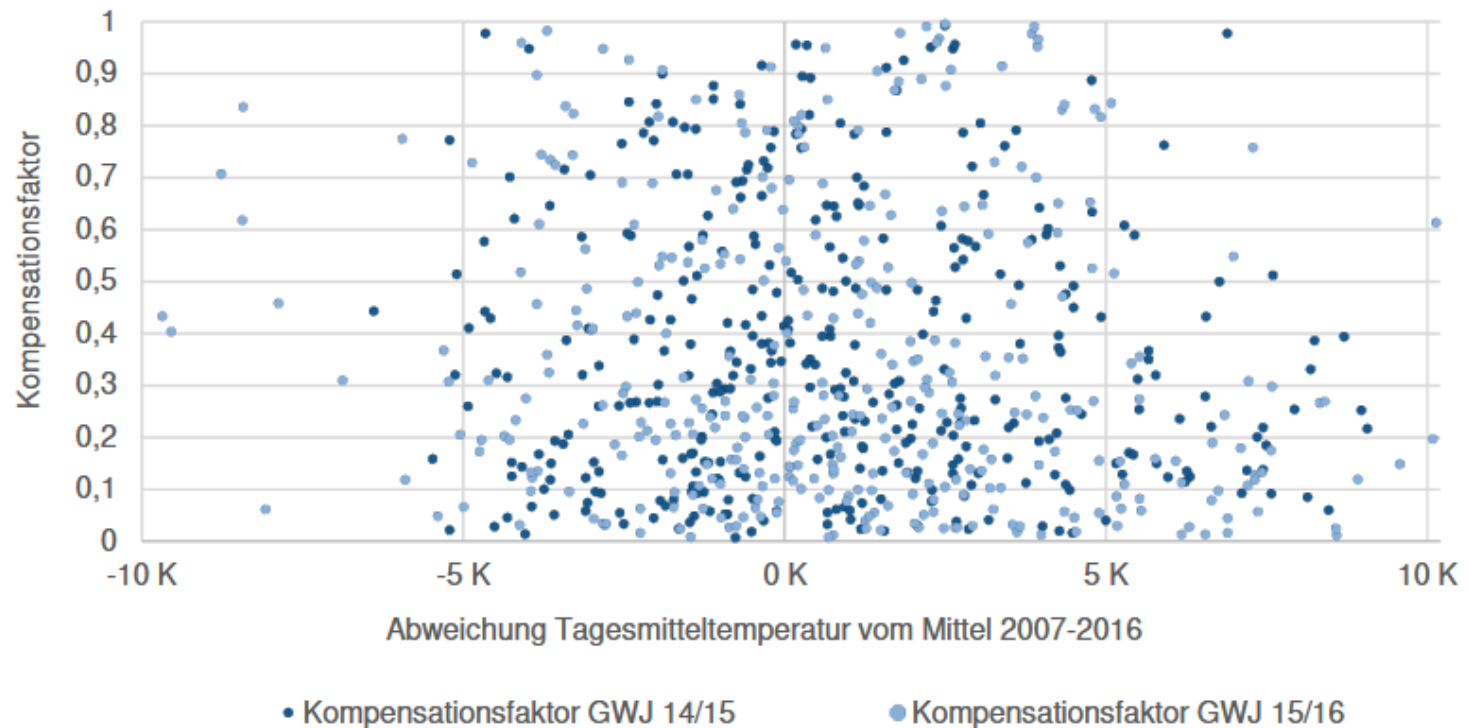


$$K = 1 - \frac{|NKS_{\text{pos}} + NKS_{\text{neg}}|}{|NKS_{\text{komp}}|} [\%]$$

Der zu kompensierende Netzkontosaldo ist der betragsmäßig höhere Wert aus der jeweiligen Summe der positiven und negativen NKS eines Tages in einem Marktgebiet.

$$\text{zu kompensierender NKS} = NKS_{\text{komp}} = \begin{cases} NKS_{\text{pos}}, & \text{falls } NKS_{\text{pos}} > |NKS_{\text{neg}}| \\ NKS_{\text{neg}}, & \text{falls } NKS_{\text{pos}} \leq |NKS_{\text{neg}}| \end{cases} \quad [\text{kWh}]$$

## Kompensationsfaktor in Abhängigkeit von der Abweichung der Tagesmitteltemperaturen (2007-2016), Marktgebiet NCG



- Wirkungsgleichheit (in Bezug auf die Anzahl der Abrechnungsbelege) zwischen dem Anreizsystems auf Monatsbasis und dem auf Tagesbasis liegt vor.
- Das bestehende System kann auch Netzbetreiber betreffen, die systemkonform arbeiten.
- Die Allokationsgüte einiger NB kann nicht immer nachvollzogen werden.
- Das tägl. Anreizsystem ist grundsätzlich dazu geeignet, dass NB sich mit den entsprechenden Prozessen befassen.
- Die derzeitige Logik des Anreizsystems soll unverändert bleiben.
- Einführung einer Nachweispflicht (KoV) für NB mit dauerhaft hohen Netzkontoabweichungen inkl. Anreizen zu Verbesserungsmaßnahmen, falls NB den Nachweis nicht erbringen kann.

Herzlichen Dank für die Aufmerksamkeit!

[www.gaspool.de](http://www.gaspool.de)

# 1. back-up

GWJ	Cluster	SLP-Allokationen [Mio. kWh]	davon SLPana [Mio. kWh]	davon SLPsyn [Mio. kWh]	Netzkonten Gesamt	davon SLPana	davon SLPsyn
14/15	Klein	5.174	1.195	3.980	108	28	81
	Mittel	16.246	2.668	13.578	109	19	90
	Groß	135.941	26.682	109.259	109	24	86
	SLP Gesamt	157.361	30.545	126.816	326	71	257
15/16	Klein	5.380	1.456	3.923	113	30	84
	Mittel	17.548	2.763	14.785	113	18	95
	Groß	130.859	26.887	103.973	99	23	76
	SLP Gesamt	153.787	31.106	122.681	325	71	255
16/17	Klein	5.108	1.284	3.823	107	26	81
	Mittel	18.692	2.930	15.762	114	20	95
	Groß	148.582	39.011	109.571	108	27	81
	SLP Gesamt	172.381	43.225	129.156	329	73	257
17/18	Klein	5.424	1.188	4.236	110	27	85
	Mittel	18.308	3.013	15.295	114	20	94
	Groß	136.827	35.864	100.963	104	26	79
	SLP Gesamt	160.558	40.064	120.494	328	73	258

**Tabelle 15: Verteilung der SLP-Allokationen nach Clustern, analytisch und synthetisch, GWJ 14/15 bis 17/18, GASPOOL**